

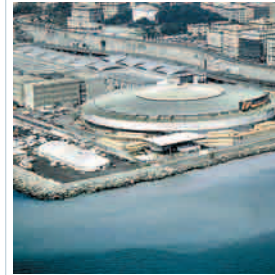
Poli fieristici

Le fiere sono un insostituibile strumento di marketing, soprattutto rivolto ai mercati internazionali, per presentare i molti prodotti di riconosciuta eccellenza: dalla moda all'arredamento, dall'ottica alla tecnologie, fino all'agroalimentare e all'artigianato di altissimo livello. Dal 1920 storica vetrina espositiva con il nome di Fiera Campionaria, la Fiera di Milano viene ripensata e riqualificata con il nuovo Polo di Rho-Però, progettato da Massimiliano Fuksas. 530.000 metri quadrati di vetro e acciaio destinati a diventare un grande centro di sviluppo economico e commerciale per chi, dal mondo, verrà a promuovere il proprio business. Molto attivo nella regione è

anche il Polo Fieristico di Bergamo: si tratta di un complesso di 173.000 metri quadri che accoglie un centro espositivo permanente ed è anche punto di riferimento per convegni, manifestazioni e mostre specializzate. Anche se non strettamente pertinenti al territorio lombardo, ma da qui facilmente raggiungibili, altri due poli fieristici assumono estrema rilevanza: Genova e Bologna. La Fiera di Genova, con la sua straordinaria collocazione sul mare e la specializzazione nel comparto marittimo, ha affidato la costruzione di un nuovo padiglione all'architetto francese Jean Nouvel, al suo secondo grande progetto in Italia dopo il Kilometro Rosso.

Si tratta di un'opera di grande impatto che dà nuovo impulso alle attività fieristiche della città. Bologna, infine, ospita tre rassegne di rilevanza internazionale: il Motor Show, salone internazionale dell'auto e della moto; SAIE, il sistema fieristico più importante d'Europa per chi costruisce, e il Cosmoprof, rassegna internazionale dedicata al benessere e alla bellezza.

Un'economia dal respiro globale



A global economy

A powerful marketing tool especially for international markets, trade fairs are an ideal occasion to exhibit products of excellence: from fashion, furnishings and optics to high technology, agro-feeding and fine quality craftwork. Opened in 1920, Milan's famous trade fair complex previously called the "Fiera Campionaria" has recently been redesigned and upgraded as the new Rho-Però Centre. Designed by Massimiliano Fuksas and clad in 530,000 m² of glass and steel, it is destined to become a worldwide centre of economic and commercial development for anyone who wishes to promote their business.

Another active trade fair centre in Lombardy is Bergamo's 173,000 square metre complex, which houses a permanent exhibition centre as well as specialized exhibitions, events and conferences.

World-class trade fair centres

Outside the region of Lombardy but easily accessible are two other important trade fair centres: Genoa and Bologna. Genoa Trade Fair Centre - with its impressive location on the coast and a new specialization in the maritime market - features a new exhibition hall designed by the French architect Jean Nouvel, following his first project in Italy, the Kilometro Rosso. This impressive building will undoubtedly boost the city's trade fair activities. Lastly, Bologna regularly hosts three international events: the Motor Show, SAIE (Europe's most important building technology fair) and Cosmoprof (the international show dedicated to beauty and wellness).

Il sistema di trasporti facilita i contatti

La Lombardia detiene la leadership nel trasporto di merci su strada.

Di vitale importanza l'autostrada A4, il cui tracciato percorre la regione da ovest ad est, arteria vitale per il tessuto economico italiano, con una media di transito di circa 240.000 veicoli al giorno.

Di grande rilevanza, e in fase di realizzazione, il Raccordo Autostradale Diretto Brescia-Milano: un'opera ingegneristica ad altissimo contenuto tecnologico destinata ad alleggerire il traffico, ridurre i tempi di percorrenza, ridurre costi ed inquinamento e migliorare sicurezza e

qualità della vita di chi spesso la percorre per lavoro.

La rete ferroviaria lombarda è la seconda in Italia per estensione. Tra l'altro, è in atto un ampliamento strutturale lungo le direttrici più frequentate con la nuova trasversale Torino-Milano-Venezia ed il collegamento tra Genova e la Pianura Padana attraverso il Terzo valico (Giovi). Un altro progetto destinato a facilitare ed intensificare i rapporti tra il Nord Italia e l'Europa è la nuova galleria ferroviaria del Fréjus sull'asse Torino-Lione.

Tre sono, infine, i principali aeroporti lombardi: lo hub intercontinentale di Malpensa, Linate, a pochi chilometri

dal centro di Milano e l'aeroporto internazionale di Bergamo che, per volume di traffico, è uno dei principali aeroporti italiani. I collegamenti con l'Europa e col mondo non potrebbero essere più facili.

Un'economia dal respiro globale



A global economy

Lombardy is the leading region for road freight transport. The A4 motorway, which crosses the region from west to east, is the vital artery for Italian economy, with an average transit of approx. 240,000 vehicles a day.

The Brescia-Milan Direct Motorway Link is a state-of-the-art project designed to reduce traffic, travelling times, pollution and costs, improving safety and quality of life for those who use it to commute to work.

Lombardy's railway is the second longest in Italy and is currently being extended along all the most frequented routes with a new Turin-Milan-Venice line and the "Terzo Valico dei Giovi" link between Genoa and the Po Valley. Another project designed to improve and increase communications between Northern Italy and Europe is the

Links to the rest of the world

new Fréjus railway tunnel on the Turin-Lyon line.

Lombardy has three major airports: the intercontinental hub of Malpensa; Linate, a few kilometres from the centre of Milan; and Bergamo international airport, now one of Italy's busiest airports. Links to Europe and the rest of the world couldn't be easier.